

Bewegung in der Mitte - Rechtsextreme Einstellungen in Deutschland 2008 mit einem Vergleich 2002-2008 und der Bundesländer

**Prof. Dr. Elmar Brähler
Dr. Oliver Decker
Universität Leipzig**

**Im Auftrag der
Friedrich-Ebert-Stiftung
Forum Berlin**



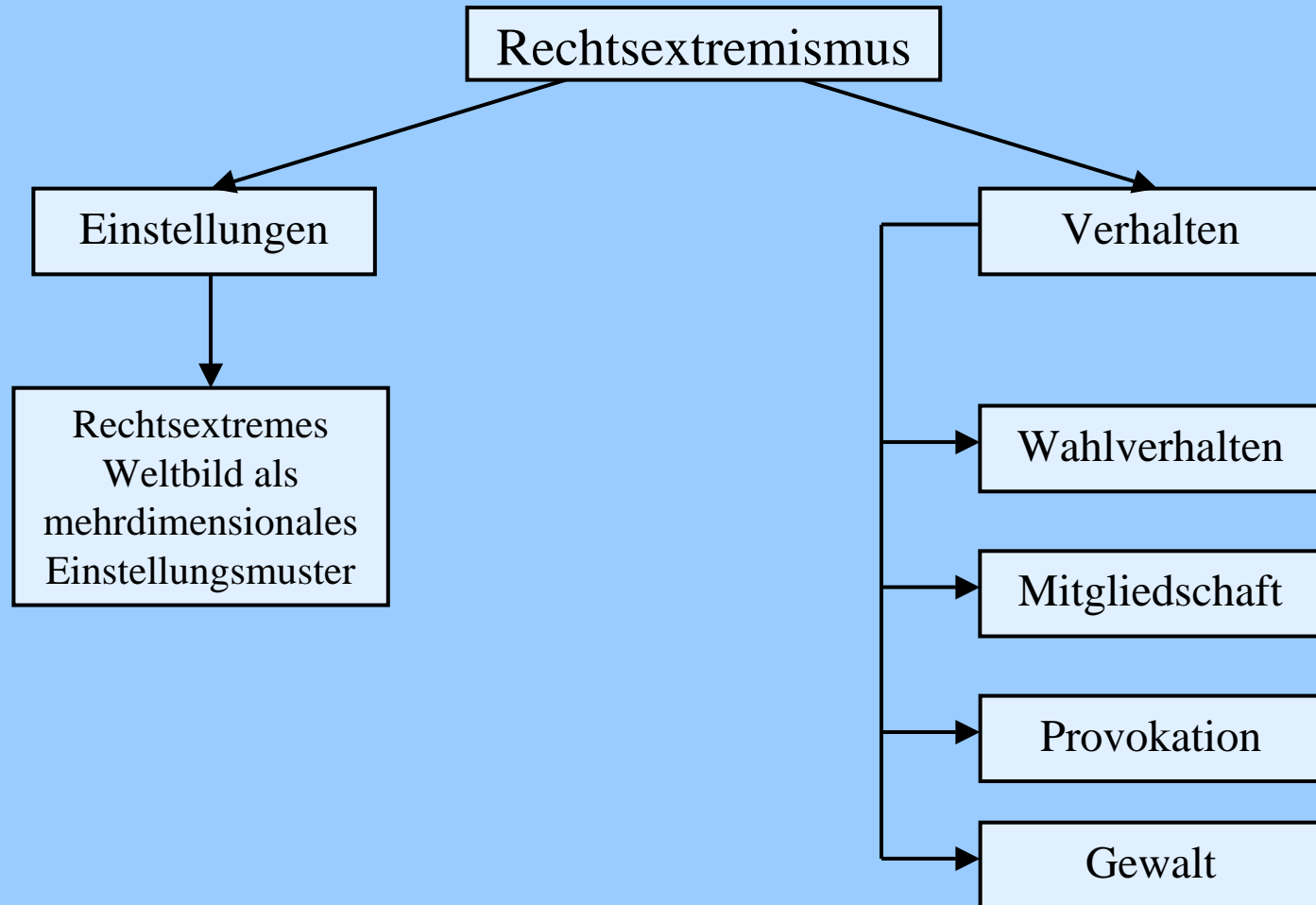
Gliederung

- Aufbau der Studie „Bewegung in der Mitte“
- Rechtsextreme Einstellung 2008
- Rechtsextreme Einstellung 2002-2008
- Rechtsextreme Einstellung im Vergleich der Bundesländer

Rechtsextremismus

„Duale Definition“

(nach Heitmeyer; Graphik modifiziert nach Stöss 2005)



Dimensionen rechtsextremer Einstellung

Definition: Rechtsextremismus ist ein Einstellungsmuster, dessen verbindendes Kennzeichen **Ungleichwertigkeitsvorstellungen** sind. Diese äußern sich in einer Affinität zu:

- **Befürwortung einer rechtsautoritären Diktatur**
- **Chauvinismus**
- **Ausländerfeindlichkeit**
- **Antisemitismus**
- **Sozialdarwinismus**
- **Verharmlosung des Nationalsozialismus**

Messung der Dimensionen

„Kreuzen Sie bitte bei den folgenden Aussagen an, inwieweit Sie den einzelnen Aussagen zustimmen.“

Antwortmöglichkeiten:

- ✓ stimme voll und ganz zu (5)
- ✓ stimme überwiegend zu (4)
- ✓ teils/teils (3)
- ✓ lehne überwiegend ab (2)
- ✓ lehne völlig ab (1)

18 Aussagen mit der Antwortmöglichkeit von 1 - 5.

Minimale Punktzahl: 18, Mittelwert: 54, Maximale Punktzahl: 90

Untersuchung: Repräsentativerhebung

Datenerhebung: USUMA (Berlin)

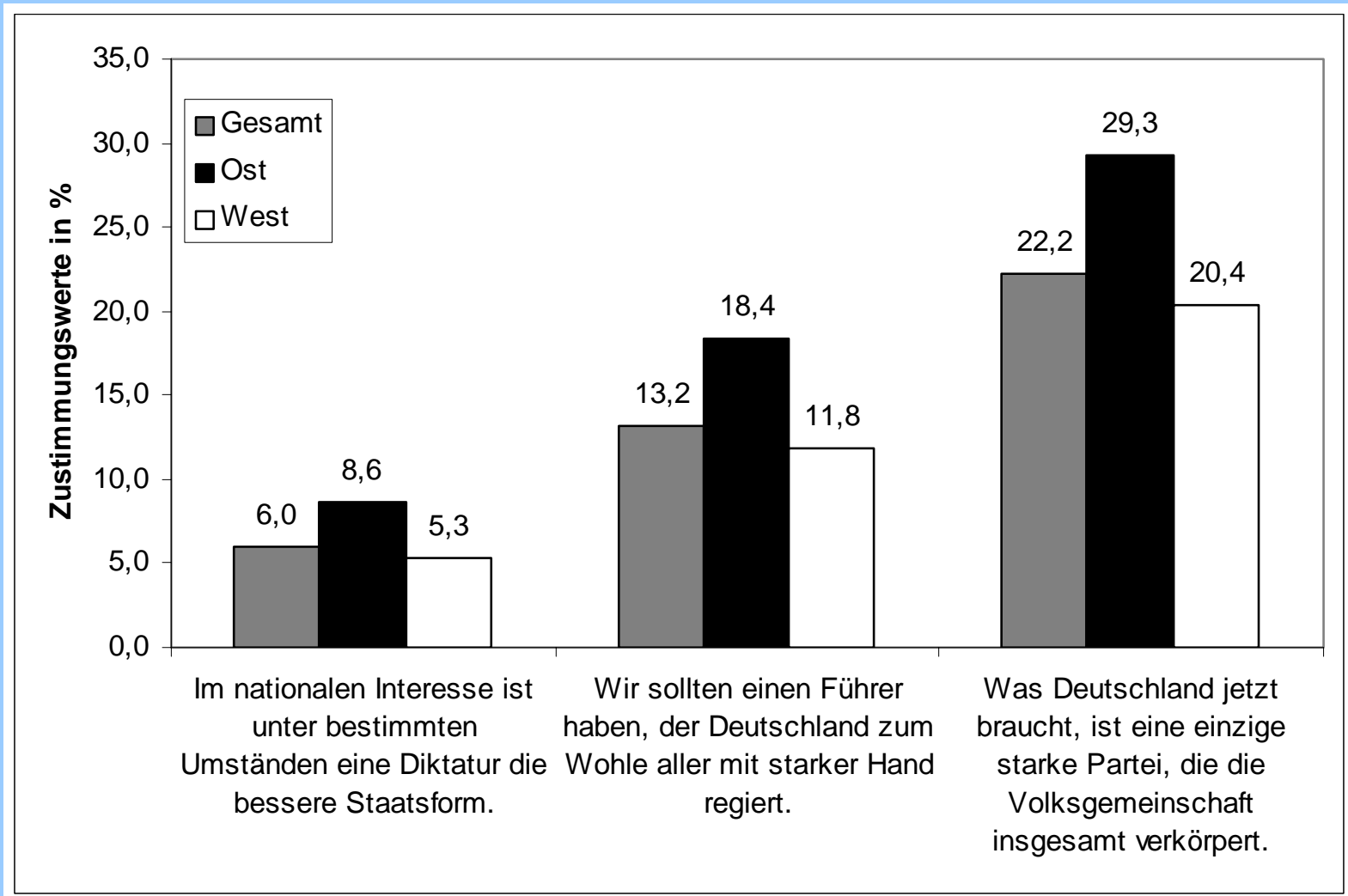
Zeitraum: Mai/Juni 2008

Stichprobe: Bevölkerung in Deutschland
14-91 Jahre
West: 1921 Personen
Ost: 505 Personen

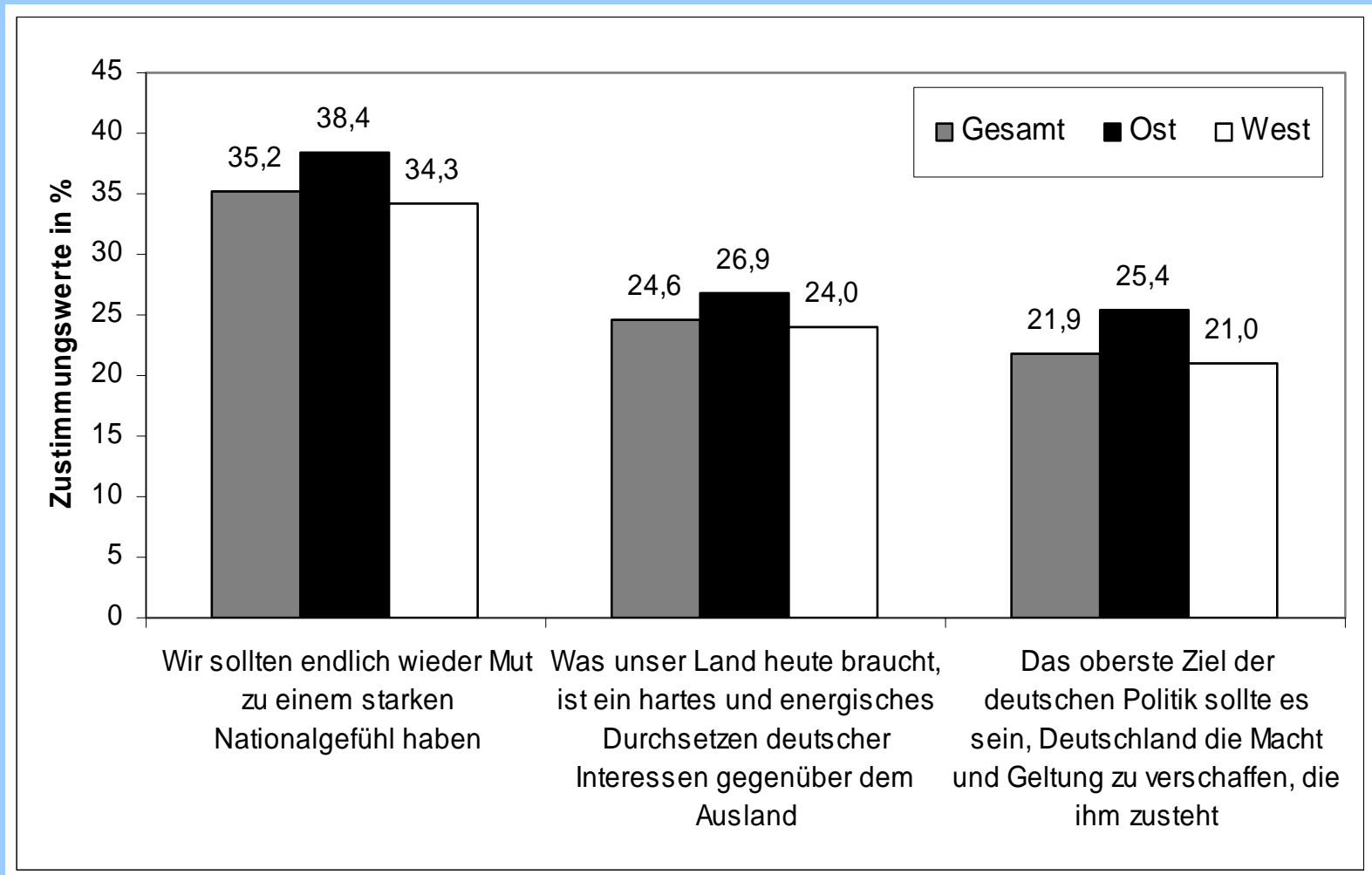
Projektleiter: Elmar Brähler, Oliver Decker

Download: www.fes.de/rechtsextremismus

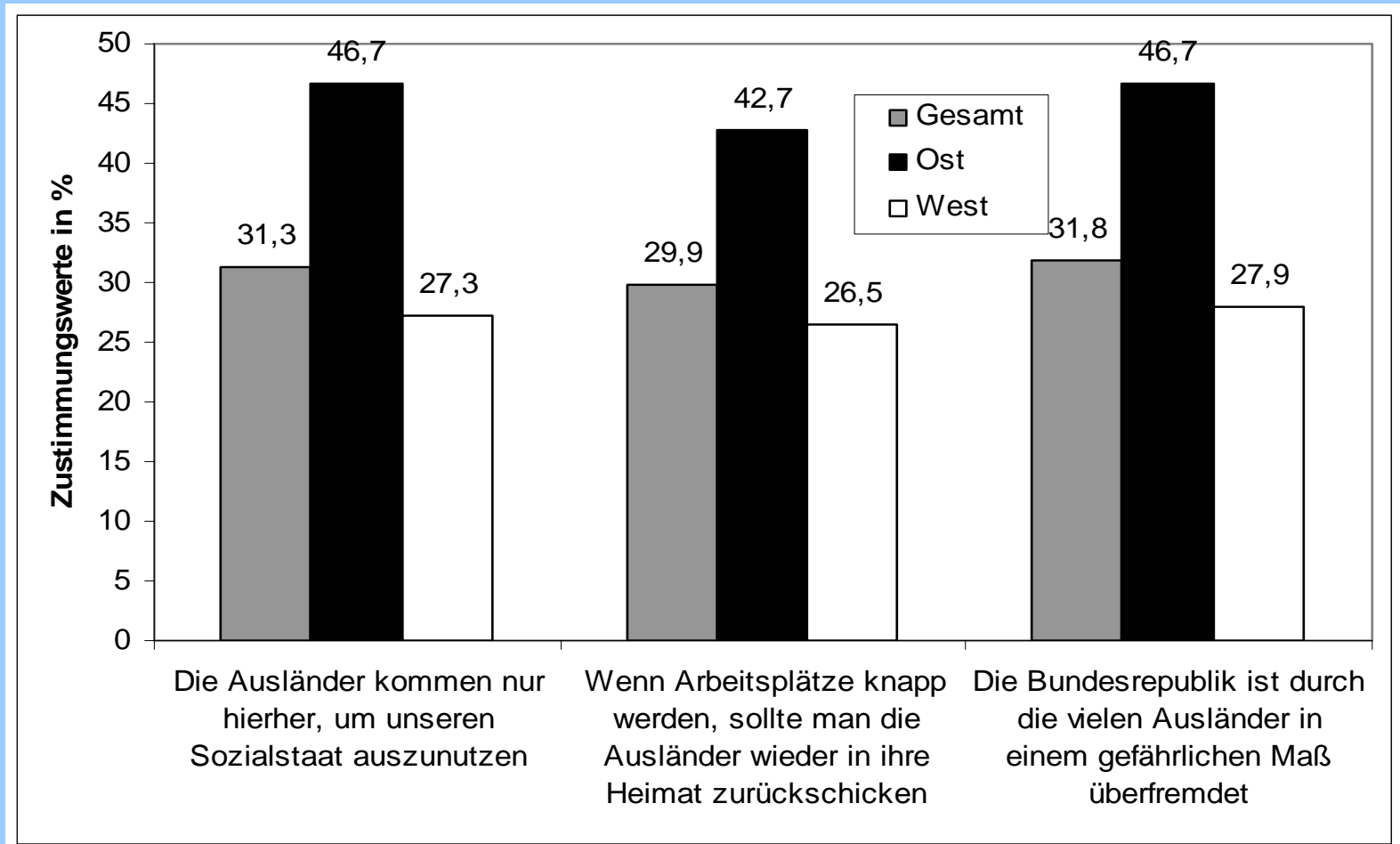
Dimension „Befürwortung einer rechtsautoritären Diktatur“ – Zustimmung 2008 in Prozent



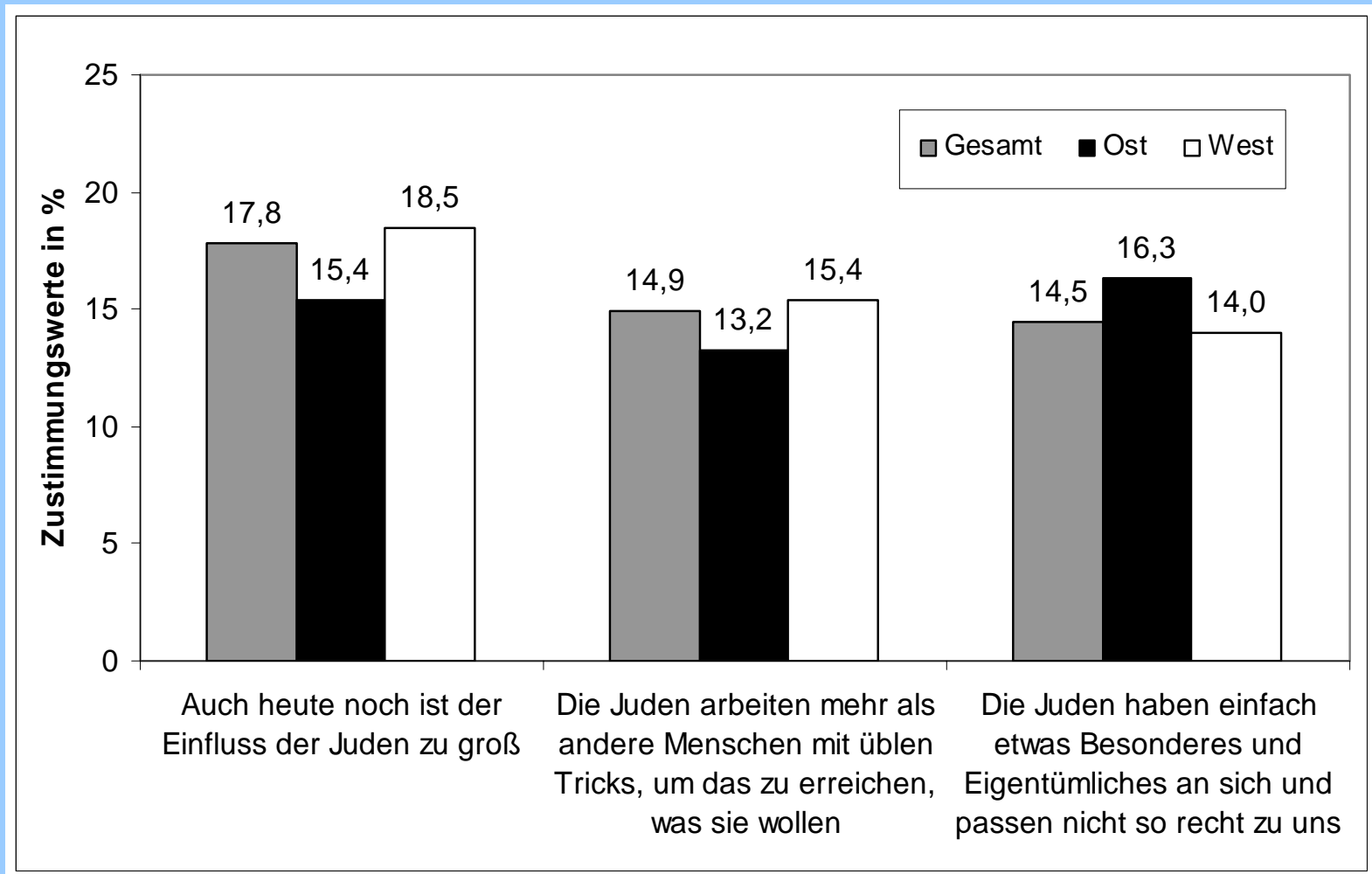
Dimension „Chauvinismus“ – Zustimmung 2008 in Prozent



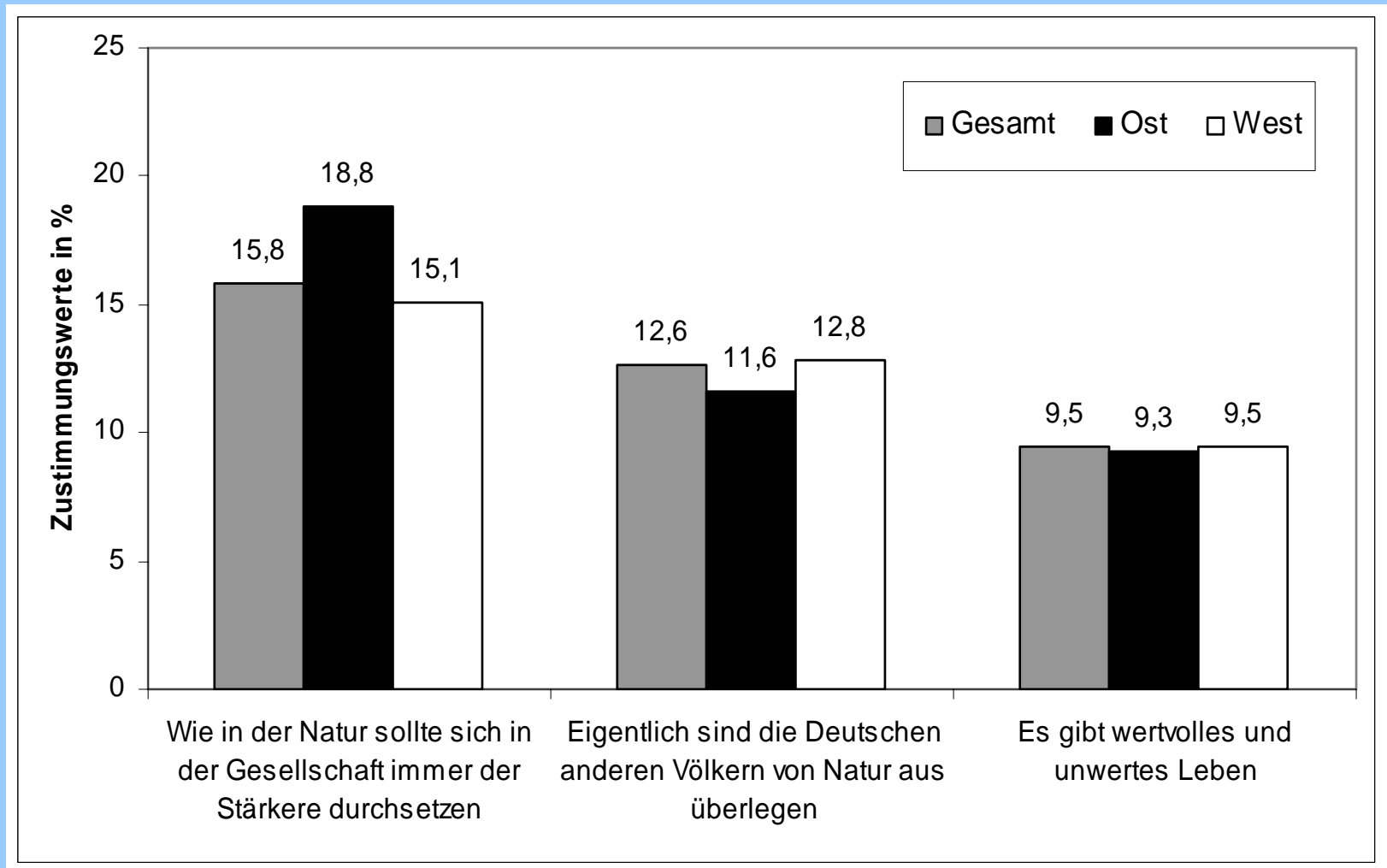
Dimension „Ausländerfeindlichkeit“ – Zustimmung 2008 in Prozent



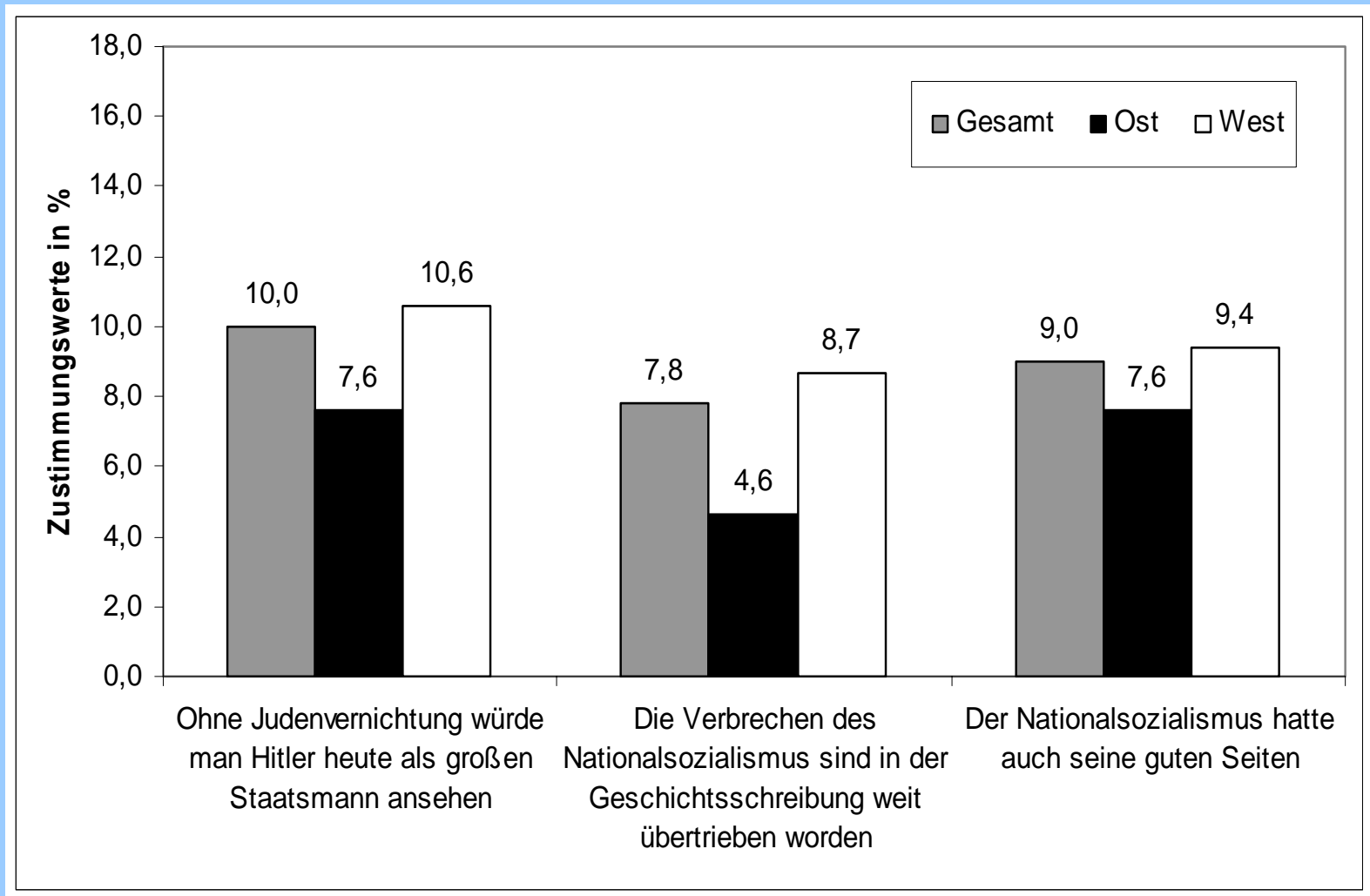
Dimension „Antisemitismus“ – Zustimmung 2008 in Prozent



Dimension „Sozialdarwinismus“ – Zustimmung 2008 in Prozent



Dimension „Verharmlosung des Nationalsozialismus“ – Zustimmung 2008 in Prozent



Rechtsextreme Einstellungen 2008 in West- und Ostdeutschland (Zustimmung in Prozent)

| | Gesamt (N=2410) | West (N=1909) | Ost (N=501) |
|-----------------------------------|--------------------|------------------|----------------|
| Befürwortung Diktatur | 3,7 | 3,3 | 5,6 |
| Chauvinismus | 14,9 | 14,3 | 17,1 |
| Ausländerfeindlichkeit | 21,2 | 18,2 | 32,6 |
| Antisemitismus | 9 | 9,3 | 7,9 |
| Sozialdarwinismus | 3,1 | 3,5 | 1,6 |
| Verharmlosung Nationalsozialismus | 3,2 | 3,8 | 1 |

Rechtsextreme Einstellungen in Abhängigkeit vom Bildungsabschluss (Zustimmung 2008 in Prozent)

| | Abitur (N=315) | kein Abitur (N=2095) |
|-----------------------------------|-------------------|-------------------------|
| Befürwortung Diktatur | 1,9 | 4 |
| Chauvinismus | 6,4 | 16,1 |
| Ausländerfeindlichkeit | 9,8 | 22,9 |
| Antisemitismus | 3,5 | 9,8 |
| Sozialdarwinismus | 1,3 | 3,3 |
| Verharmlosung Nationalsozialismus | 1,9 | 3,4 |

Rechtsextreme Einstellungen in Abhängigkeit vom Geschlecht (Zustimmung 2008 in Prozent)

| | Männer (N=1153) | Frauen (N=1257) |
|-----------------------------------|--------------------|--------------------|
| Befürwortung Diktatur | 4,9 | 2,6 |
| Chauvinismus | 17,9 | 12 |
| Ausländerfeindlichkeit | 22,5 | 20 |
| Antisemitismus | 9,5 | 8,6 |
| Sozialdarwinismus | 3,7 | 2,6 |
| Verharmlosung Nationalsozialismus | 3,7 | 2,7 |

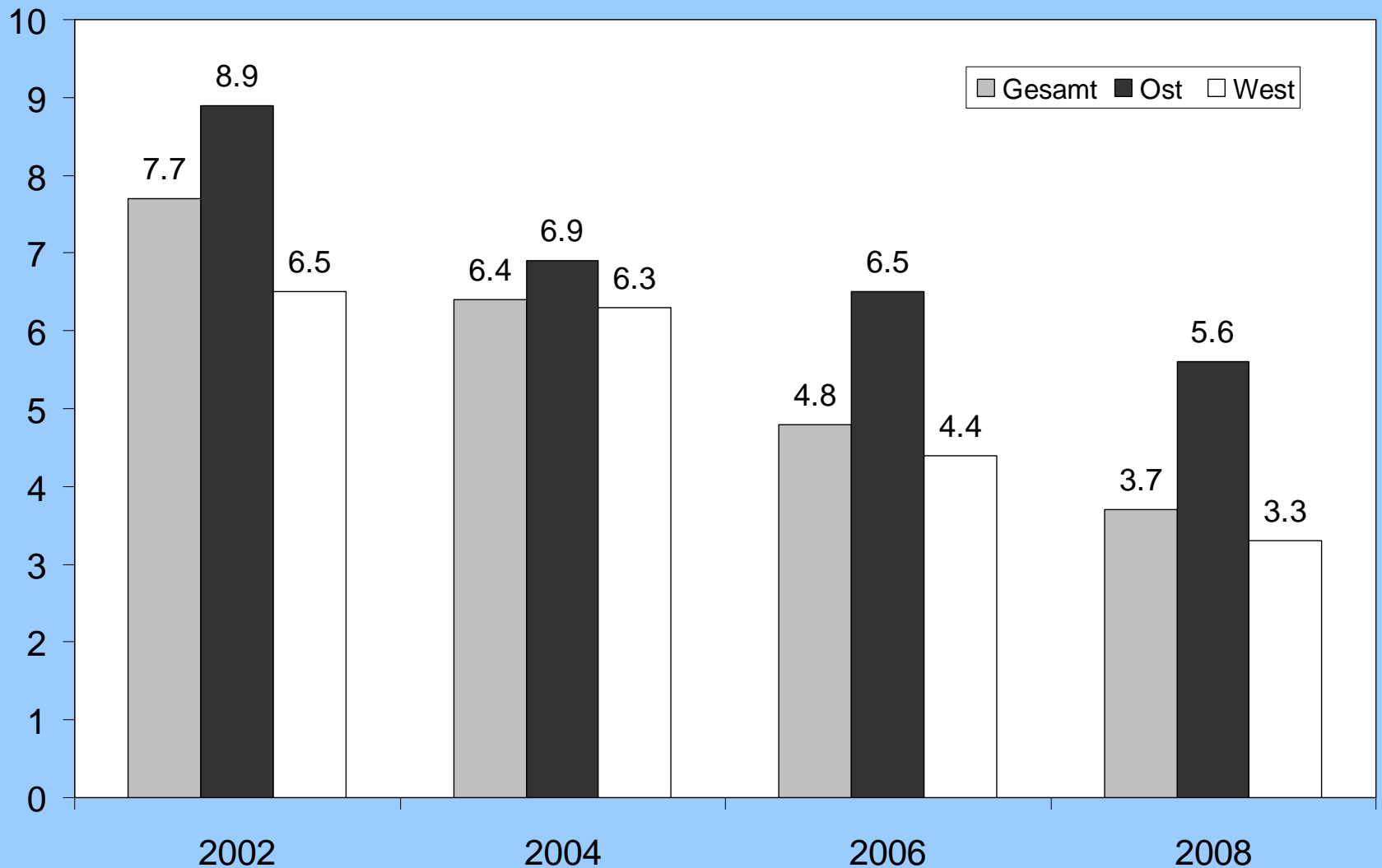
Rechtsextreme Einstellungen in Abhängigkeit vom Erwerbsstatus (Zustimmung 2008 in Prozent)

| | Ausbildung/ Wehrdienst (N=221) | Erwerbs- tätige (N=1143) | Arbeitslos (N=131) | Hausfrau/ Hausmann (N=164) | Ruhe- stand (N=753) |
|--------------------------------------|--------------------------------------|--------------------------------|-----------------------|----------------------------------|---------------------------|
| Befürwortung Diktatur | 1,4 | 2,7 | 13,9 | 0,6 | 4,9 |
| Chauvinismus | 8,6 | 12,1 | 24,6 | 13,5 | 19,5 |
| Ausländerfeindlichkeit | 12,7 | 18,1 | 40,8 | 15,9 | 26,2 |
| Antisemitismus | 5 | 9 | 8,5 | 9,3 | 10,1 |
| Sozialdarwinismus | 0,5 | 2,6 | 5,4 | 3,1 | 4,1 |
| Verharmlosung Nationalsozialismus | 1,4 | 2,1 | 3,8 | 3,1 | 5,3 |

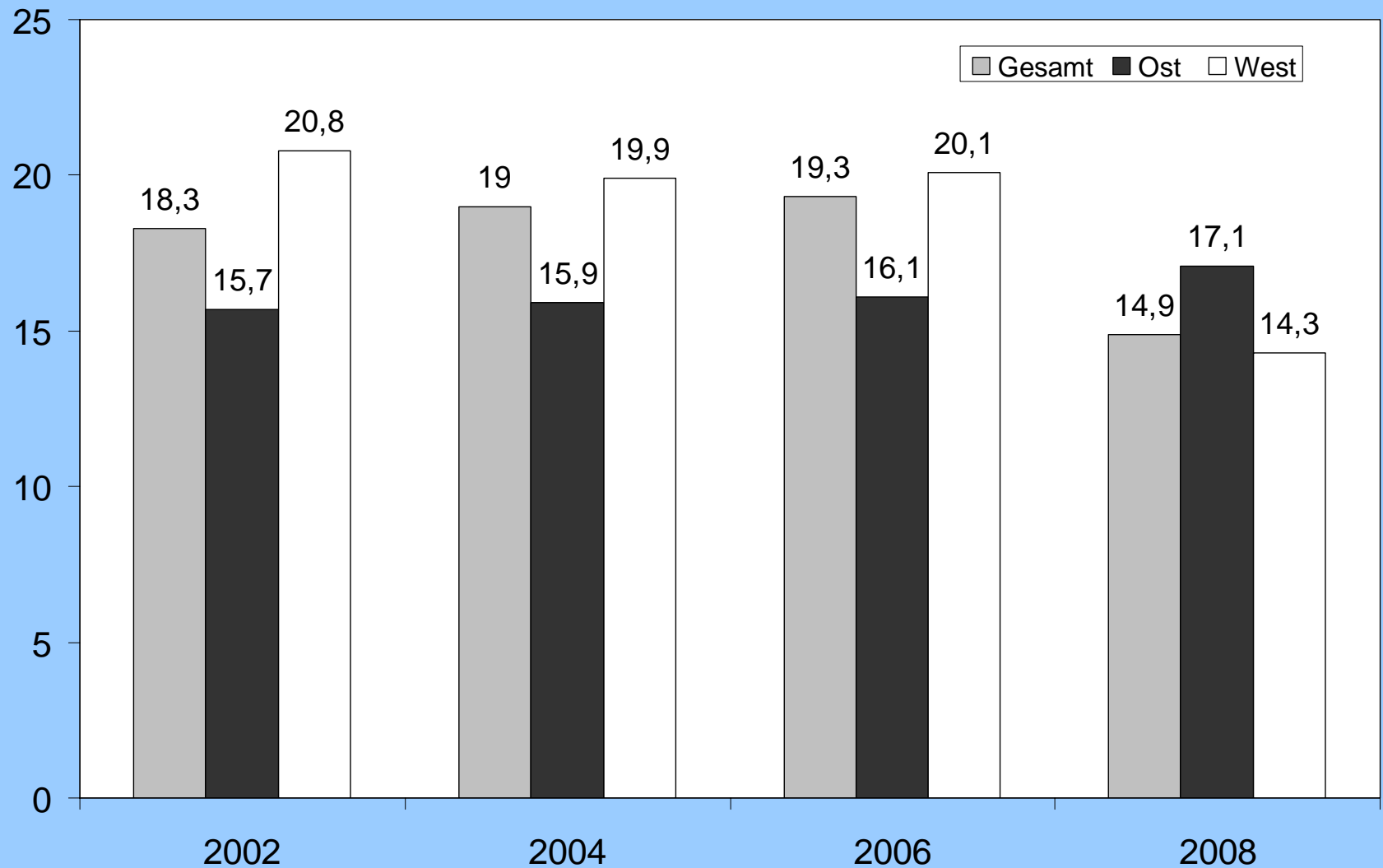
Rechtsextreme Einstellungen in Abhängigkeit vom Alter (Zustimmung 2008 in Prozent)

| | 14-30 (N=441) | 31-60 (N=1228) | über 60 (N=741) |
|-----------------------------------|------------------|-------------------|--------------------|
| Befürwortung Diktatur | 2,7 | 3,4 | 4,9 |
| Chauvinismus | 11,1 | 12,8 | 20,5 |
| Ausländerfeindlichkeit | 15,9 | 20 | 26,3 |
| Antisemitismus | 5,9 | 9,2 | 10,6 |
| Sozialdarwinismus | 1,4 | 2,9 | 4,5 |
| Verharmlosung Nationalsozialismus | 1,4 | 2,5 | 5,4 |

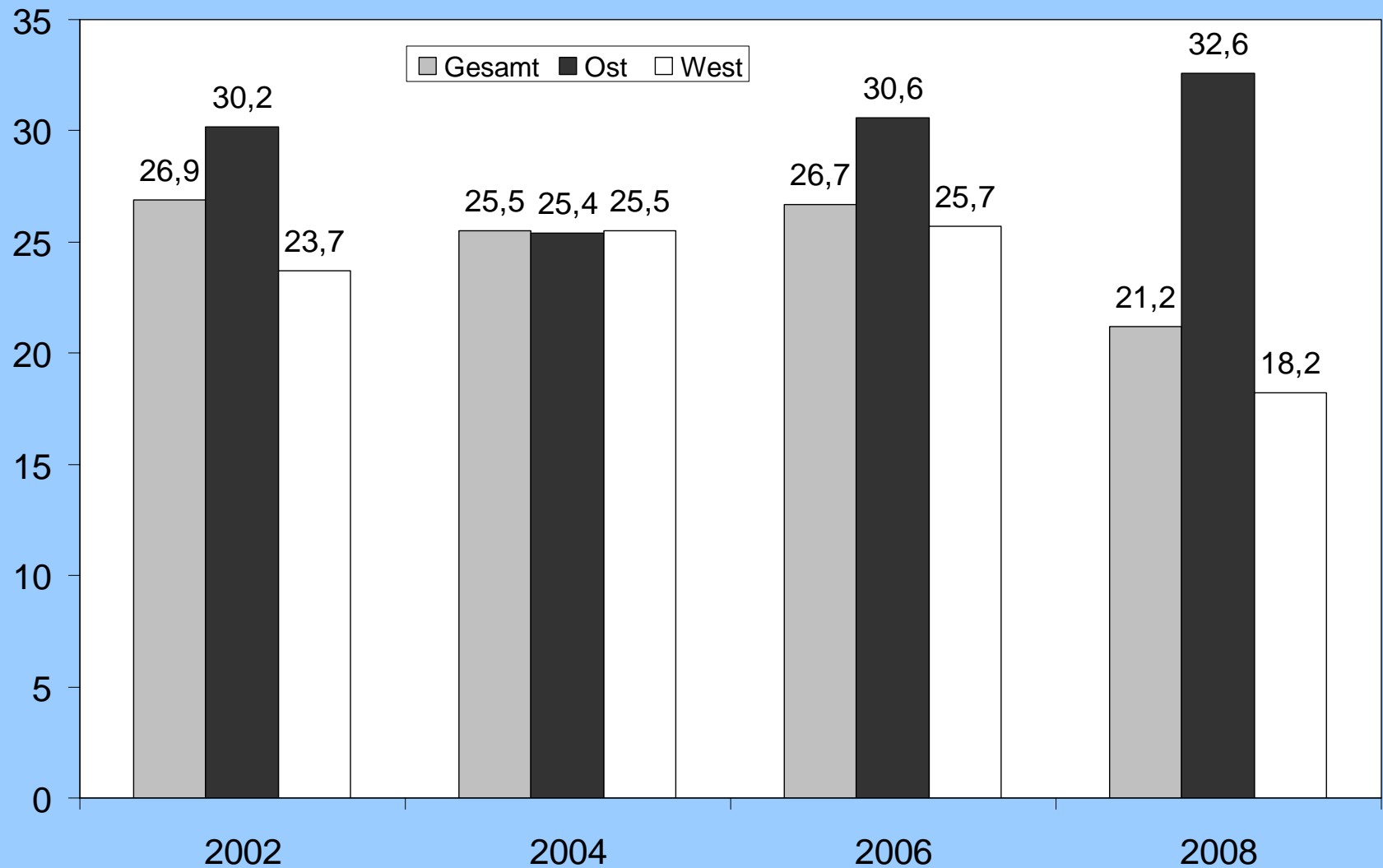
Befürwortung Diktatur – Entwicklung im Zeitverlauf (Zustimmung 2002-2008 in Prozent)



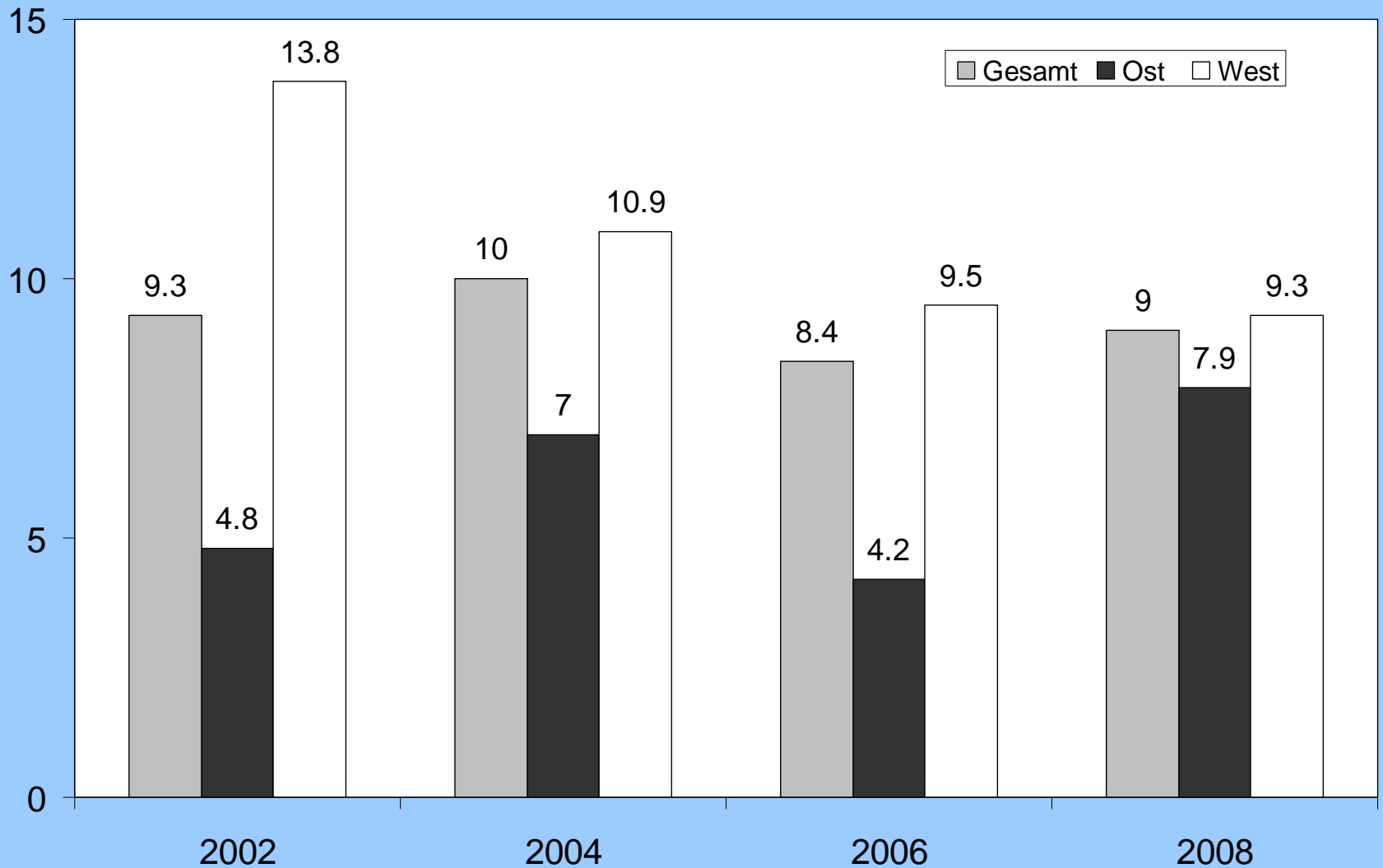
Chauvinismus – Entwicklung im Zeitverlauf (Zustimmung 2002-2008 in Prozent)



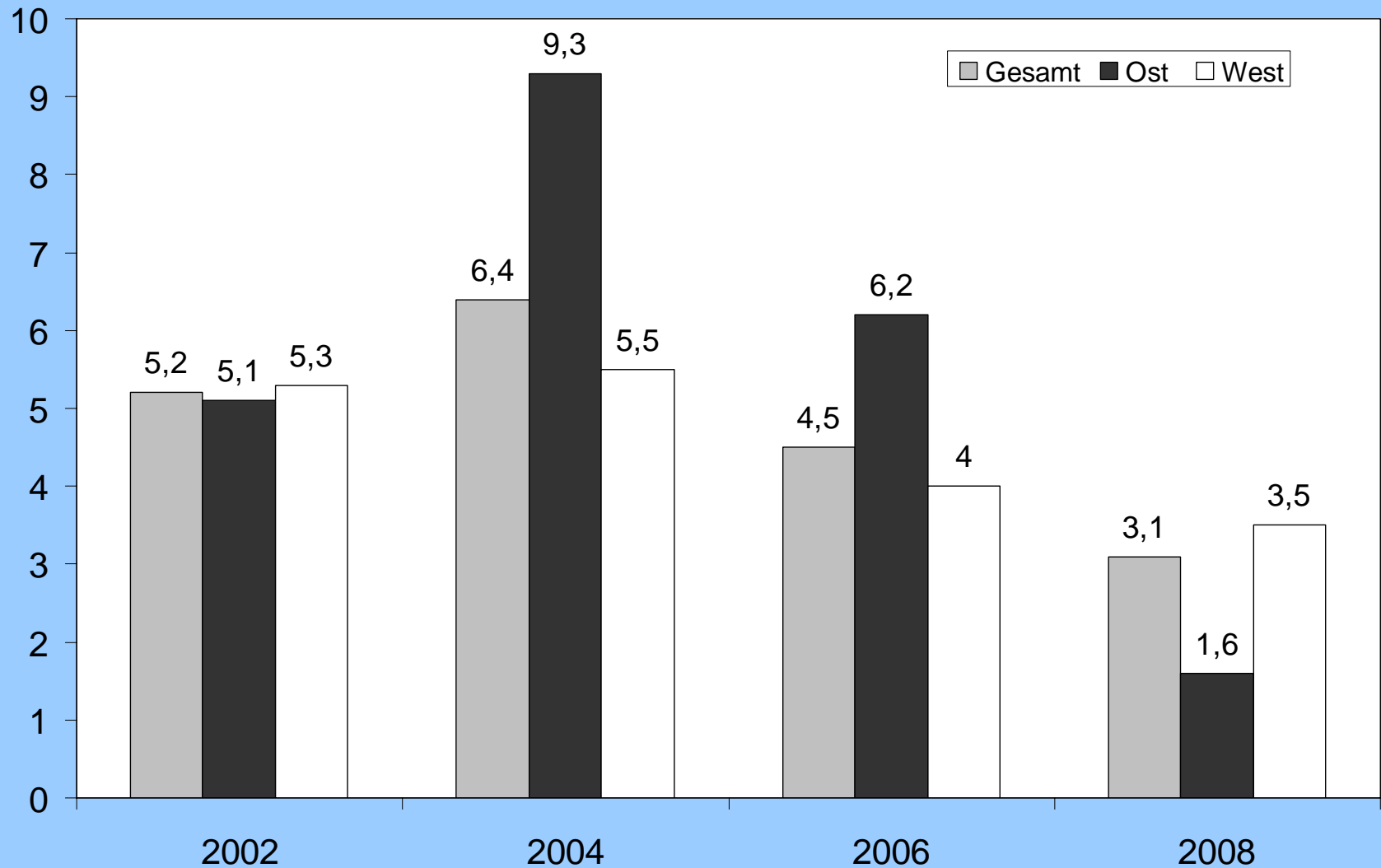
Ausländerfeindlichkeit – Entwicklung im Zeitverlauf (Zustimmung 2002-2008 in Prozent)



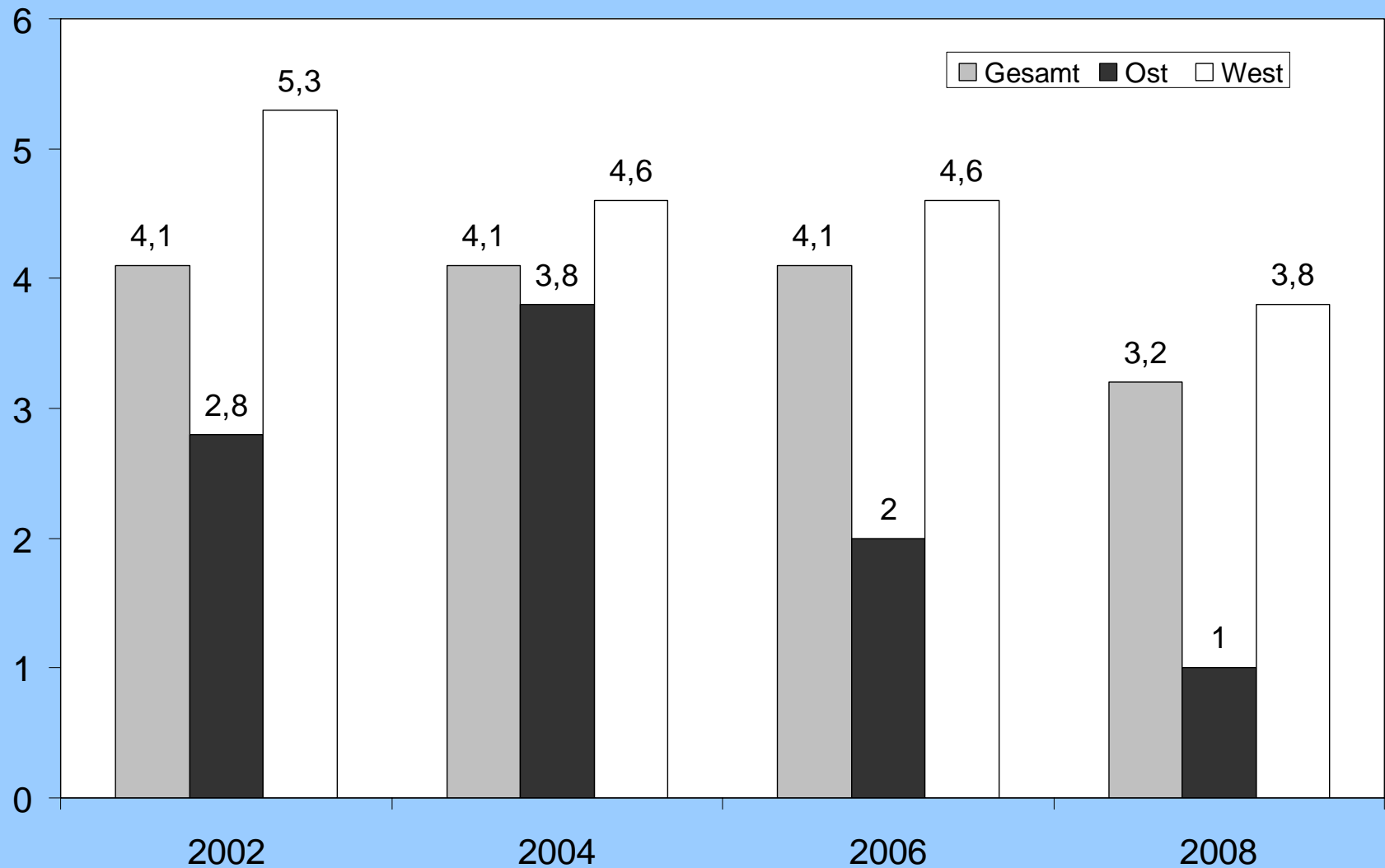
Antisemitismus – Entwicklung im Zeitverlauf (Zustimmung 2002-2008 in Prozent)



Sozialdarwinismus – Entwicklung im Zeitverlauf (Zustimmung 2002-2008 in Prozent)



Verharmlosung des Nationalsozialismus – Entwicklung im Zeitverlauf (Zustimmung 2002-2008 in Prozent)



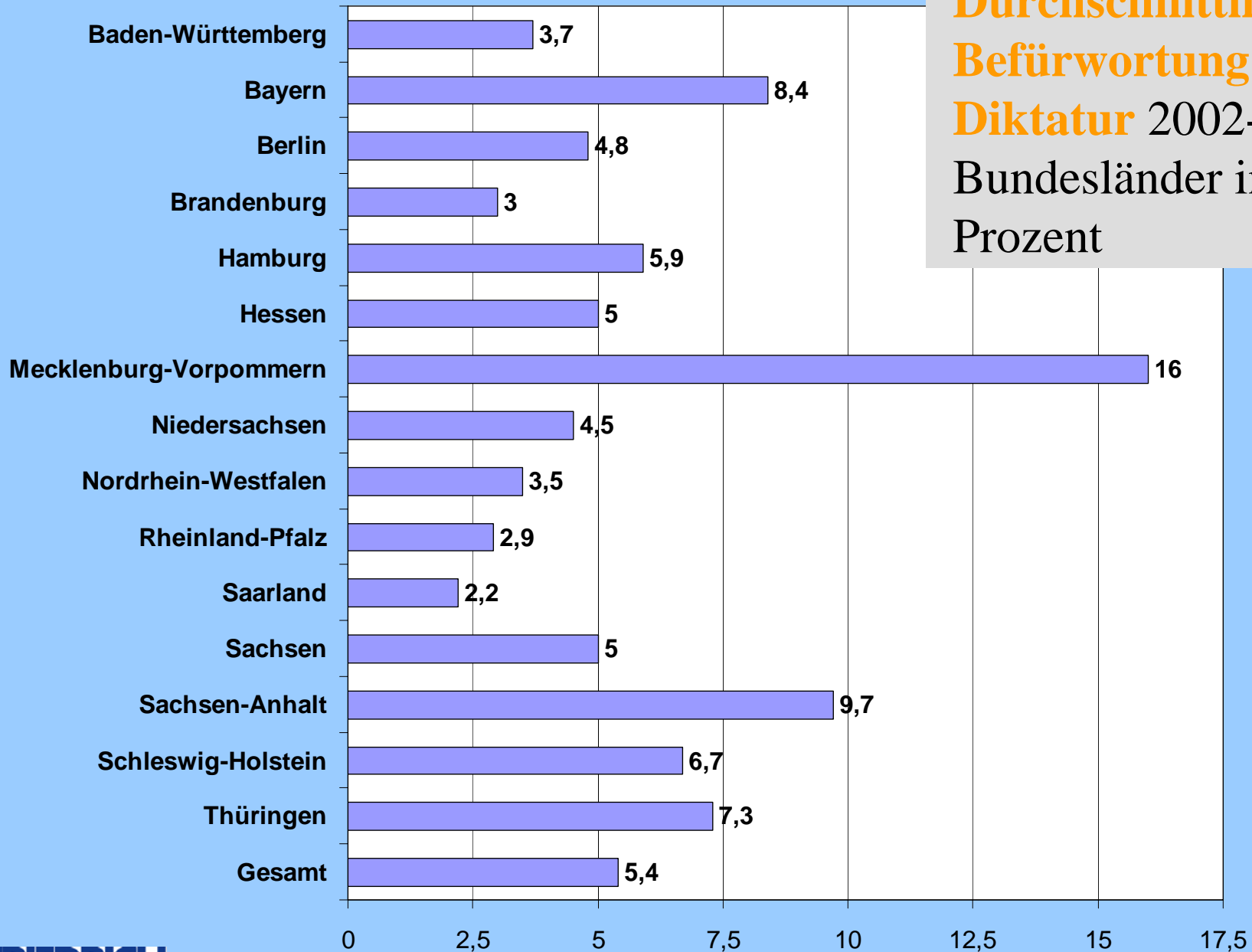
Zustimmung zu den Dimensionen im Zeitverlauf (Zustimmung 2002-2008 in Prozent)

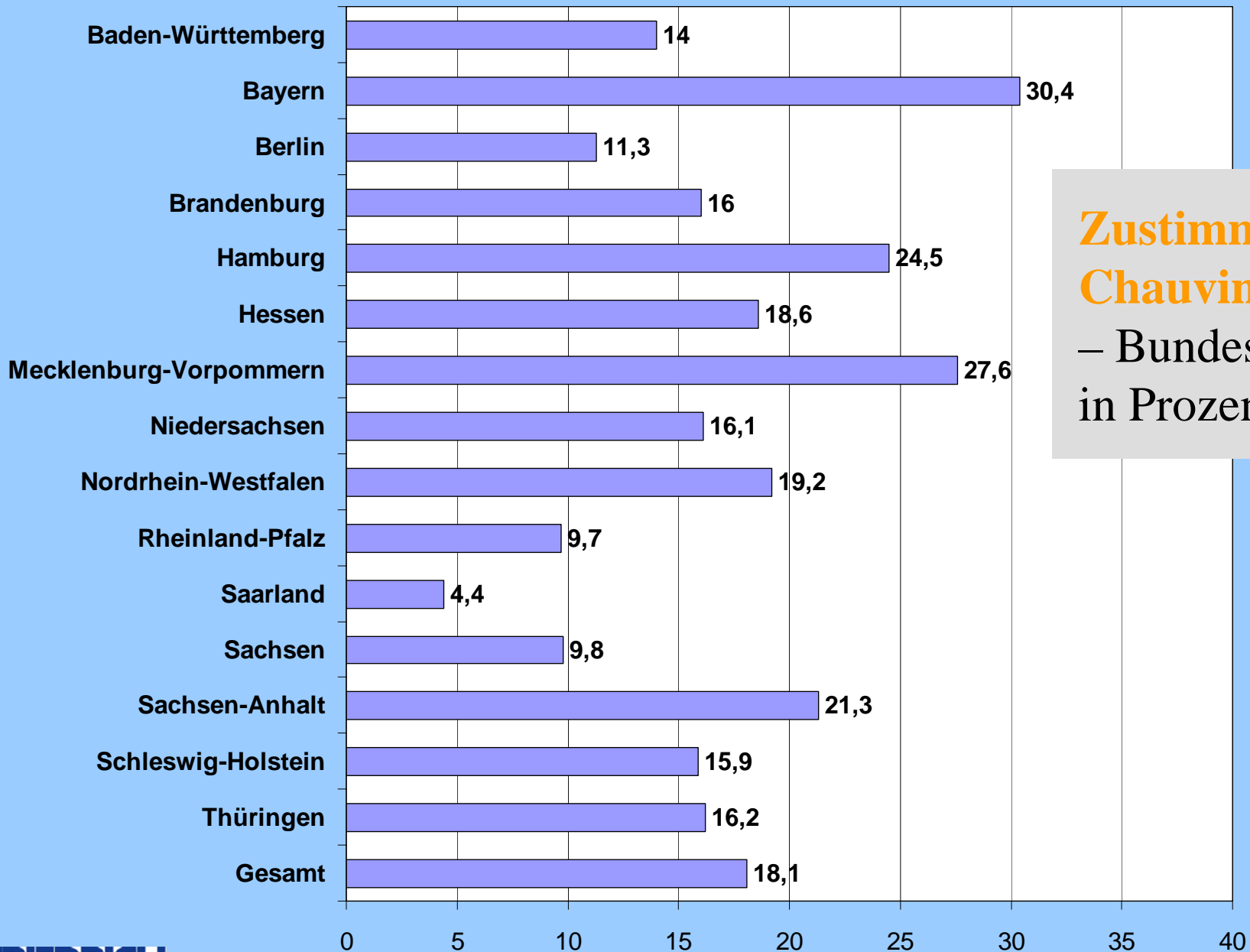
| Gesamt | | | | |
|--------------------------------------|--------------------|--------------------|--------------------|--------------------|
| | 2002 (N = 1973) | 2004 (N = 2442) | 2006 (N = 4832) | 2008 (N = 2410) |
| Befürwortung Diktatur | 7,7 | 6,4 | 4,8 | 3,7* |
| Chauvinismus | 18,3 | 19 | 19,3 | 14,9** |
| Ausländerfeindlichkeit | 26,9 | 25,5 | 26,7 | 21,2** |
| Antisemitismus | 9,3 | 10 | 8,4 | 9 |
| Sozialdarwinismus | 5,2 | 6,4 | 4,5 | 3,1* |
| Verharmlosung Nationalsozialismus | 4,1 | 4,1 | 4,1 | 3,2 |

Manifest Rechtsextreme im Zeitvergleich 2006 und 2008 (Zustimmung in Prozent)

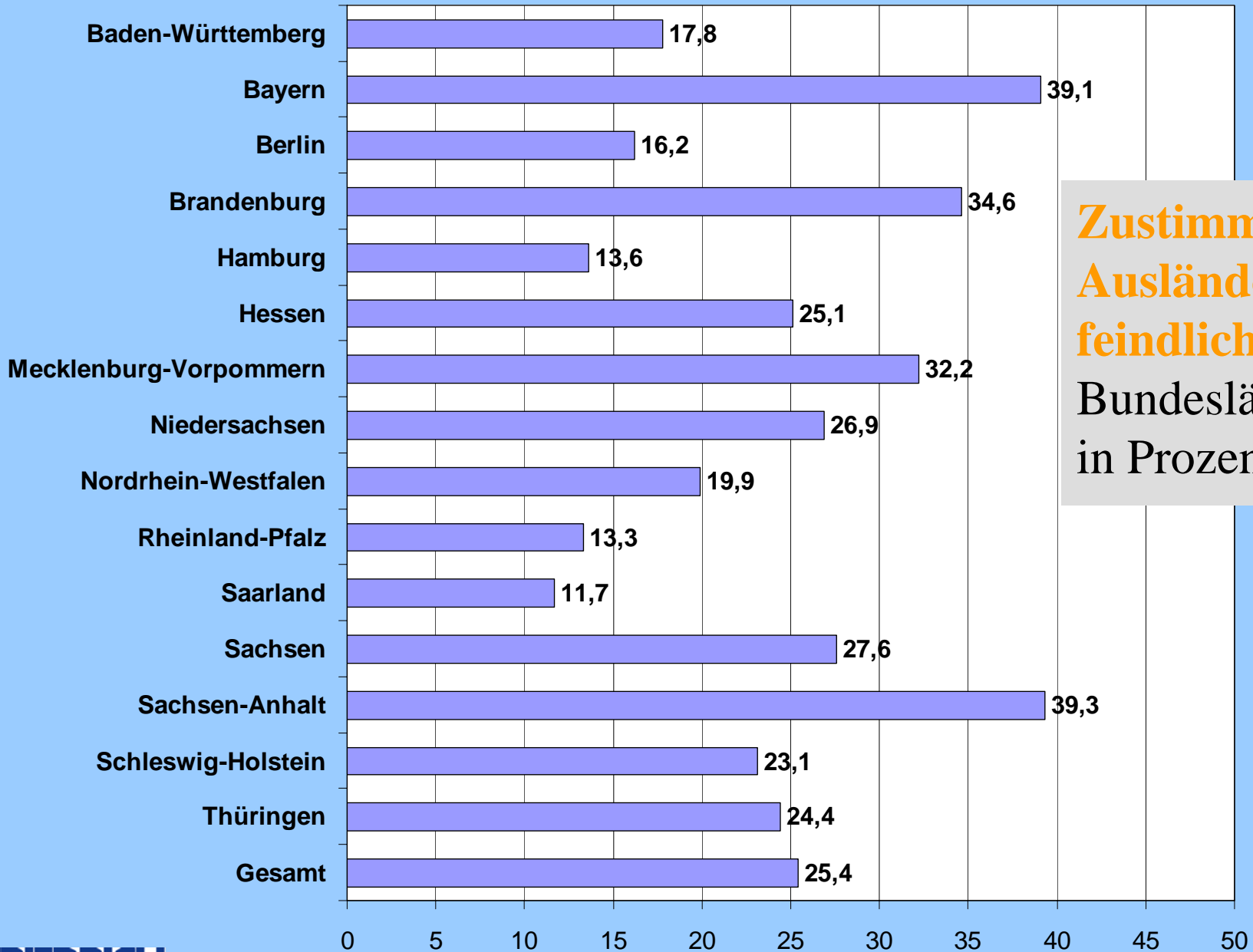
| | 2006 | 2008 |
|-------------------|------|------|
| Westdeutschland * | 9,1 | 7,5 |
| Ostdeutschland * | 6,6 | 7,9 |
| Gesamt | 8,6 | 7,6 |

**Durchschnittliche
Befürwortung einer
Diktatur 2002-2008**
Bundesländer in
Prozent

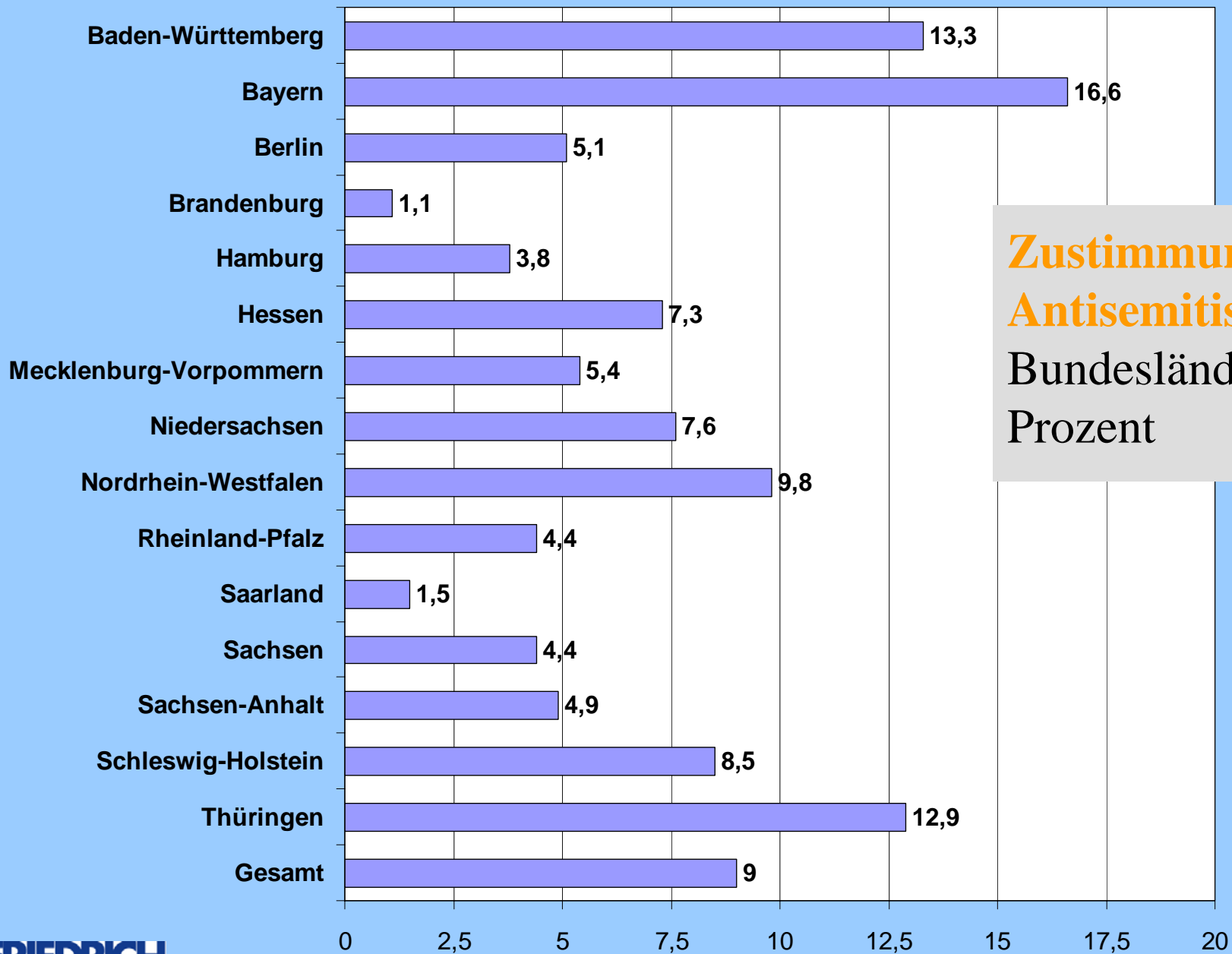




**Zustimmung
Chauvinismus**
– Bundesländer
in Prozent

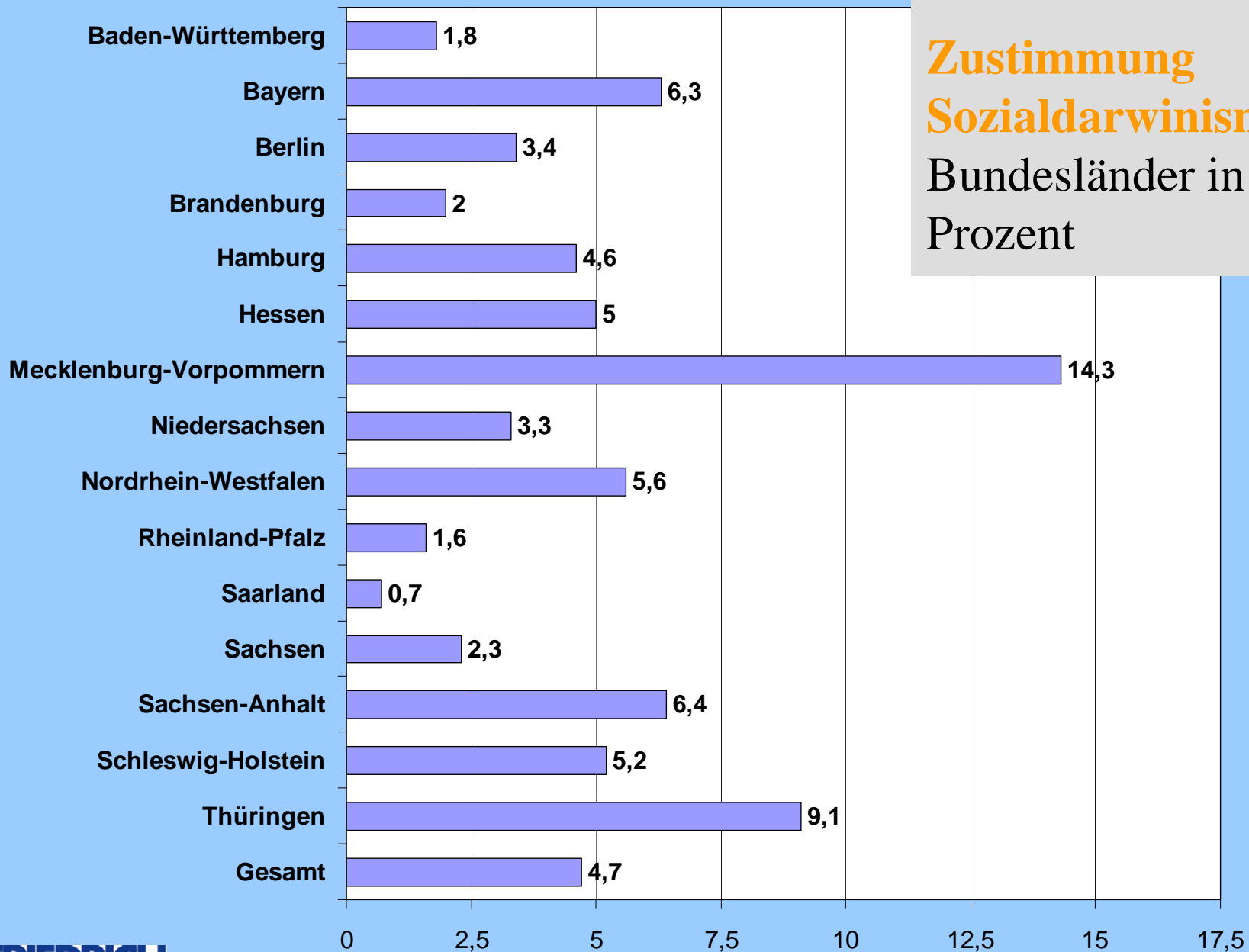


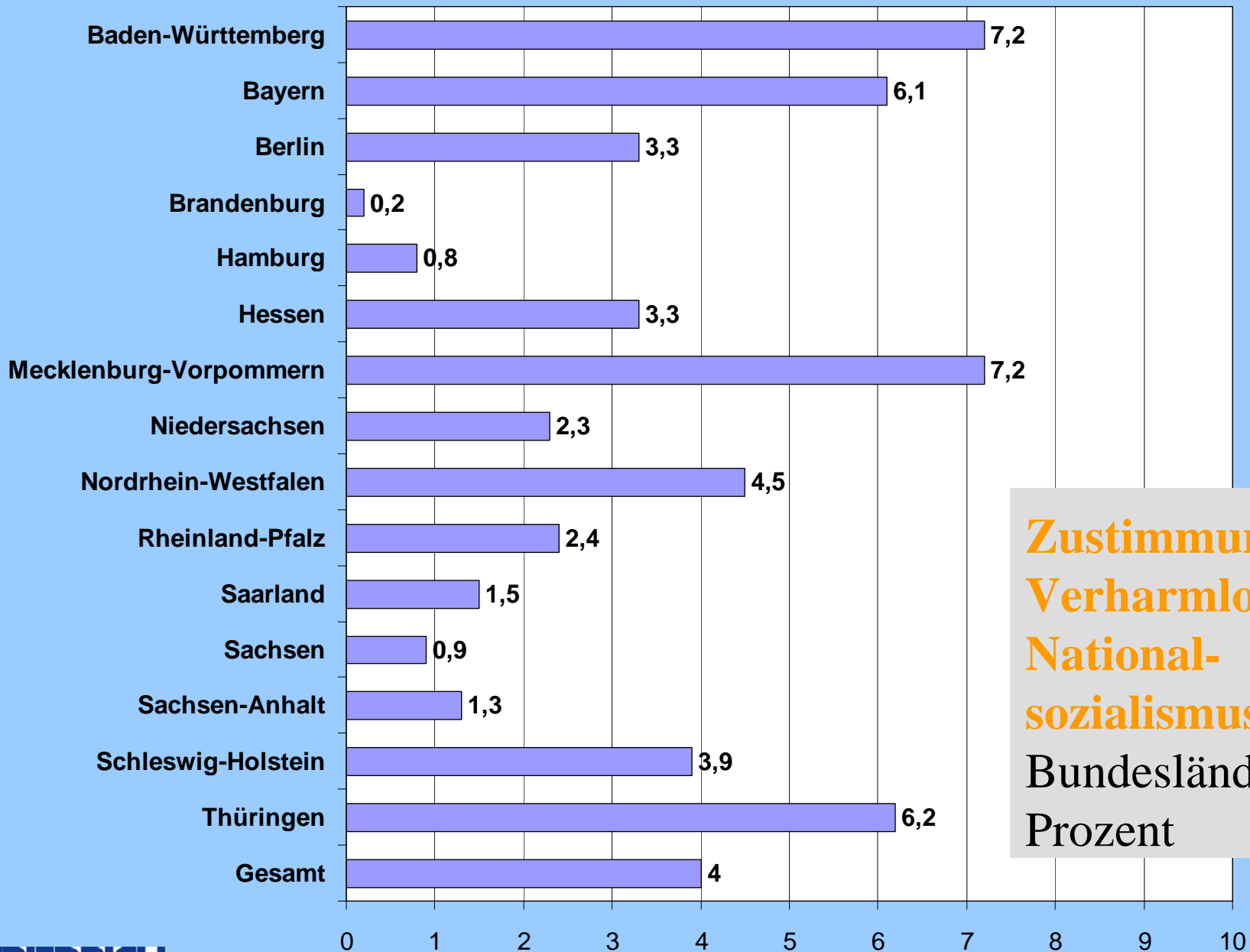
**Zustimmung
Ausländer-
feindlichkeit –
Bundesländer
in Prozent**



**Zustimmung
Antisemitismus** —
Bundesländer in
Prozent

**Zustimmung
Sozialdarwinismus** —
Bundesländer in
Prozent





Zustimmung
 Verharmlosung
 National-
 sozialismus –
 Bundesländer in
 Prozent

Zentrale Ergebnisse

- Rechtsextreme Einstellung, insbesondere Ausländerfeindlichkeit und Chauvinismus finden nach wie vor hohe Zustimmung
- Im Westen von 2002 bis 2008 Rückgang der Zustimmung zu rechtsextremen Aussagen
- Im Osten leichter Anstieg des Antisemitismus
- Ost/West-Unterscheidung bei rechtsextremer Einstellung zu grobkörnig
- Sozialräumliche Unterschiede treten deutlich hervor

Diskussion

- Erste Erfolg zivilgesellschaftlicher Projekte in Teilen von Westdeutschland
- Verstärkung der Projekte und stärkere Implementierung zivilgesellschaftlicher Strukturen in Ost-Deutschland
- Regionsunterschiedliche Geschichtsmilieus, Erziehungsideale und sozioökonomische Bedingungen mit ausschlaggebend für politische Einstellung (Ein Blick in die Mitte, Decker et al. 2008)

Wir danken Ihnen für Ihre Aufmerksamkeit!

Nähere Informationen bei:

Dr. Oliver Decker

oliver.decker@medizin.uni-leipzig.de; Tel: 0341/ 97-18802

Prof. Dr. Elmar Brähler

elmar.braehler@medizin.uni-leipzig.de; Tel: 0341/ 97-18800

Dr. Dietmar Molthagen

dietmar.molthagen@fes.de; Tel: 030/ 269 35-7309